

# **OBSERVATOIRE DU COMMERCE EXTÉRIEUR**

---

Avril 2023

**2022**

# Sommaire

Contexte général.....	3
1. Évolution décennale comparée des indicateurs économiques.....	4
2. Principaux résultats du commerce extérieur en 2022.....	6
2.1. Une croissance encore soutenue du volume global des échanges.....	6
2.2. L'Europe domine les échanges, mais le poids de l'Asie progresse.....	6
2.3. Le montant des achats depuis l'Union européenne est minoritaire.....	6
2.4. Les biens issus de la Fabrication d'autres produits industriels sont les premiers produits exportés et importés.....	7
3. Les partenaires commerciaux (hors France).....	8
3.1. L'Europe domine.....	8
3.2. Près d'un cinquième des exportations est réalisé vers l'Italie.....	9
3.3. Près d'un quart des importations se font depuis l'Italie.....	10
3.4. Plus de 56 millions d'euros d'excédent commercial avec l'Espagne en 2022.....	11
3.5. Près de 253 millions d'euros de déficit en 2022 dans les échanges avec l'Italie.....	11
4. Les produits échangés.....	12
4.1. Les produits issus des Autres industries manufacturières conservent la première place des exportations.....	12
4.2. Les biens les plus importés par Monaco sont ceux issus de la Fabrication de matériel de transport.....	12
4.3. Plus de déficits commerciaux par produit que d'excédents.....	13
5. Zoom sur les échanges avec l'Union européenne.....	14
5.1. Plus de 30 % des ventes au sein de l'Union européenne se font vers l'Italie.....	14
5.2. Plus de 50 % des achats au sein de l'Union européenne se font depuis l'Italie.....	15
5.3. Le volume global des échanges avec l'Union européenne, hors France, progresse mais ne retrouve pas son niveau d'avant-crise.....	16
Note méthodologique.....	17
Définitions.....	18
Annexe : Liste des pays par zone géographique.....	19

## Contexte général

Dans son rapport publié le 5 avril 2023<sup>1</sup>, l'Organisation Mondiale du Commerce (OMC) a dévoilé les chiffres de l'année 2022, ainsi que révisé ses prévisions concernant 2023. Bien que la croissance en volume du commerce mondial en 2022 ait été légèrement en recul par rapport aux précédentes prévisions, ce dernier a fait preuve de résilience et s'établit à un niveau relativement bon compte tenu des différents facteurs influençant les échanges internationaux de biens et services que sont, entre autres, les tensions géopolitiques liées à la guerre en Ukraine, l'inflation, les prix de l'énergie ainsi que les impacts toujours présents de la Covid-19, notamment en Chine.

À fin 2022, le volume du commerce international est en hausse de 2,7 % par rapport à l'année précédente, soit 0,8 point de moins que les prévisions effectuées en octobre 2022. Cette révision est due à une chute de la croissance mondiale de 2,4 % au quatrième trimestre 2022 comparativement au trimestre précédent.

En valeur, le commerce mondial de marchandises a bondi de 12,0 %, mais ce résultat est faussé par la hausse des prix des matières premières principalement.

À ce jour, les prévisions de croissance du volume du commerce international de marchandises de l'OMC sont de +1,7 % en 2023, et de +3,2 % pour l'année 2024.

Toutes les régions du monde n'ont cependant pas réagi de la même façon aux différents chocs, et des disparités régionales sont ainsi observables. En Europe, les exportations progressent de 2,7 % et les importations de 5,2 %, soit des résultats quelque peu supérieurs à la moyenne de l'ensemble des pays du globe. Si l'Asie enregistrait en 2021 la croissance des exportations la plus importante, son volume global des échanges<sup>2</sup> stagne en 2022 (+0,6 % d'exportations et -0,4 % d'importations).

À Monaco, la reprise économique post-crise sanitaire initiée en 2021 se poursuit en 2022, et le commerce extérieur, hors France, ne fait pas exception. Si le volume global des échanges n'a pas encore retrouvé son niveau de 2019, il progresse significativement de 18,0 % par rapport à 2021 et s'élève à 3,5 milliards d'euros. En détail, seules les exportations ont renoué avec leur niveau pré-pandémique grâce à une progression de 226,5 millions d'euros (+19,8 %). Les importations sont, elles, en hausse de 309,2 millions d'euros (+16,8 %), soit une augmentation plus forte en valeur, mais moins importante en volume. En conséquence, la Balance commerciale accroît son déficit alors que le taux de couverture s'apprécie de 1,6 point.

Plus de la moitié des importations proviennent de pays hors Union européenne, mais près des deux tiers des exportations sont réalisées vers l'Union européenne. Au global, elle demeure majoritaire dans le commerce extérieur monégasque.

Le premier partenaire commercial de Monaco, hors France, reste l'Italie. En 2022, elle enregistre 22,6 % des échanges monégasques, soit plus d'un cinquième de la valeur totale des transactions.

Bien qu'accusant une baisse de 5,9 %, les Articles de joaillerie, bijouterie et instruments de musique sont toujours les biens les plus échangés en valeur, devant les Produits issus de la construction automobile et les Produits en plastique. À eux trois, ces biens représentent plus d'un quart des achats et ventes de la Principauté.

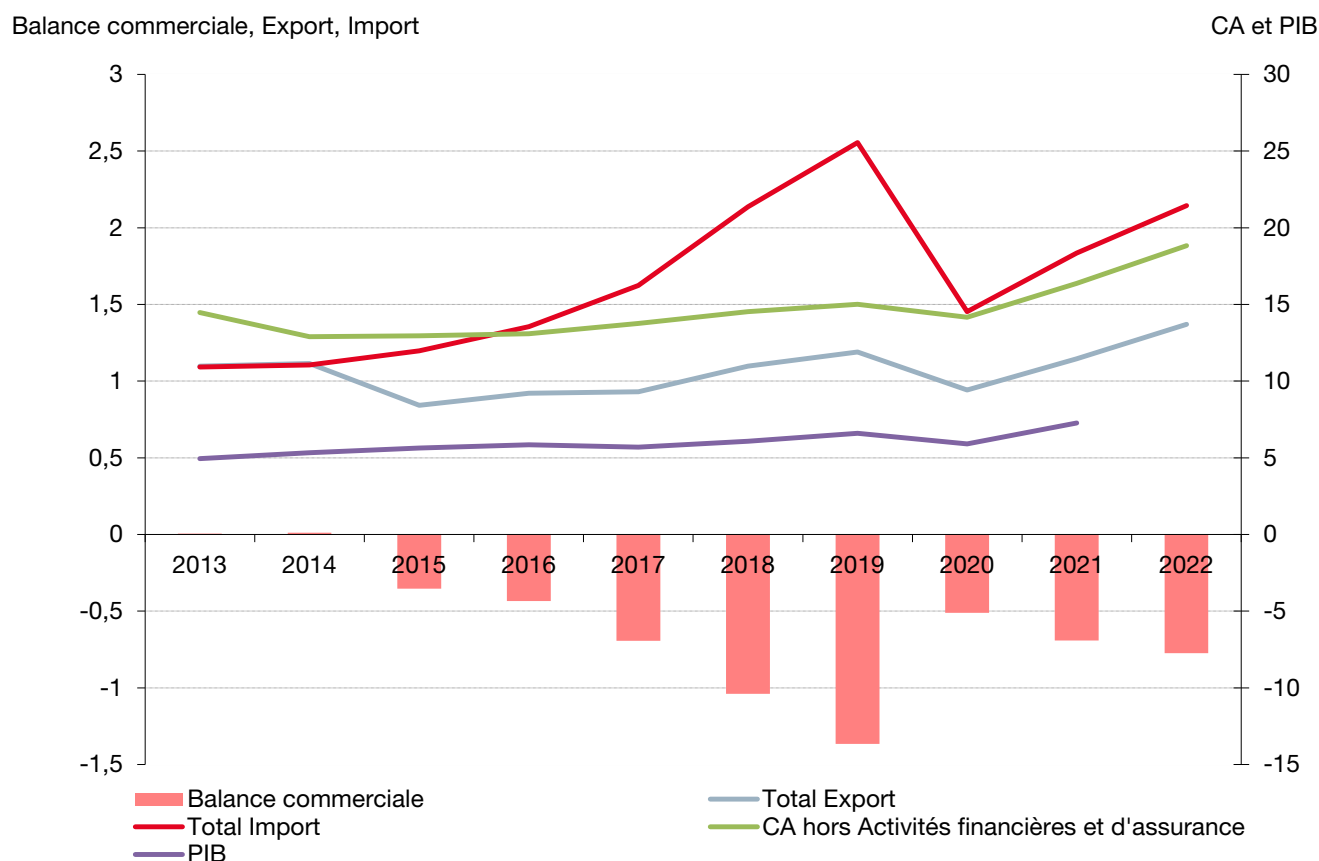
Compte-tenu de l'union douanière entre la France et la Principauté de Monaco, les échanges de biens et services entre les deux pays ne font pas l'objet de formalités douanières. Les données présentées dans ce document concernent **UNIQUEMENT** les échanges entre la Principauté de Monaco et le reste du monde, **hors France**.

<sup>1</sup> Rapport Perspectives du commerce mondial et statistiques du 5 avril 2023 : [https://www.wto.org/french/news\\_f/news23\\_f/tfore\\_05apr23\\_f.htm](https://www.wto.org/french/news_f/news23_f/tfore_05apr23_f.htm)

<sup>2</sup> Les définitions sont disponibles [à la fin de l'observatoire](#)

# 1. Évolution décennale comparée des indicateurs économiques

Figure 1. Évolution décennale des échanges commerciaux, du chiffre d'affaires hors Activités financières et d'assurance et du PIB



Unité : milliard d'euros

Sources : Direction Générale des Douanes (françaises) et Droits Indirects, Direction des Services Fiscaux, IMSEE

Approchant les 19 milliards d'euros à la fin de l'année 2022, le chiffre d'affaires monégasque poursuit sa forte croissance (+2,5 milliards). Il progresse de 15,0 % après +15,6 % l'année précédente. Bien qu'un effet prix soit indéniablement impliqué, cette évolution témoigne de la poursuite de la relance économique. Si en 2021 quelques grands secteurs d'activité (GSA) affichaient un chiffre d'affaires inférieur à 2019, tous les GSA ont désormais surpassé leur niveau pré-pandémique<sup>3</sup>.

Le PIB de la Principauté repart rapidement à la hausse en 2021<sup>4</sup>, après une année compromise par la crise sanitaire. Il atteint 7,27 milliards d'euros, soit une hausse réelle de 21,6 % par rapport à 2020, et de 5,8 % comparativement à 2019.

<sup>3</sup> Voir [Bulletin Trimestriel de l'Économie du 4<sup>ème</sup> trimestre 2022](#)

<sup>4</sup> Le PIB 2022 sera disponible courant novembre 2023

Tableau 1. Évolution décennale des échanges commerciaux, du chiffre d'affaires hors Activités financières et d'assurance et du PIB

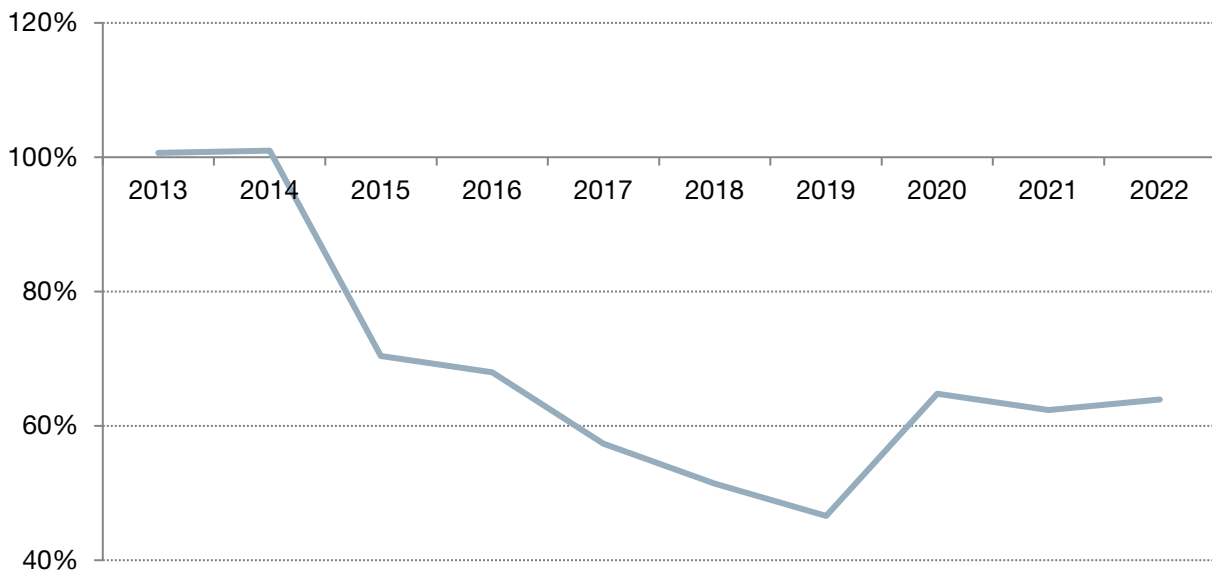
	Total Export	Var Export	Total Import	Var Import	Balance commerciale	Volume global des échanges	CA hors Activités financières et d'assurance	Var CA	PIB	Var PIB
2013	1 098,3	57,9%	1 091,7	43,5%	6,6	2 189,9	14 462,1	8,1%	4 936,0	12,8%
2014	1 115,2	1,5%	1 104,4	1,2%	10,7	2 219,6	12 888,9	-10,9%	5 321,3	7,8%
2015	842,6	-24,4%	1 196,7	8,4%	-354,1	2 039,2	12 950,1	0,5%	5 643,6	6,1%
2016	921,5	9,4%	1 355,5	13,3%	-434,1	2 277,0	13 092,7	1,1%	5 841,2	3,5%
2017	931,2	1,1%	1 624,4	19,8%	-693,1	2 555,6	13 763,4	5,1%	5 693,0	-2,5%
2018	1 097,8	17,9%	2 135,9	31,5%	-1 038,1	3 233,8	14 524,0	5,5%	6 081,9	6,8%
2019	1 190,2	8,4%	2 555,3	19,6%	-1 365,0	3 745,5	15 005,0	3,3%	6 595,9	8,5%
2020	941,3	-20,9%	1 452,9	-43,1%	-511,6	2 394,3	14 167,0	-5,6%	5 900,6	-10,5%
2021	1 144,7	21,6%	1 835,7	26,3%	-691,0	2 980,4	16 372,8	15,6%	<b>7 268,0</b>	<b>23,2%</b>
<b>2022</b>	<b>1 371,2</b>	<b>19,8%</b>	<b>2 144,9</b>	<b>16,8%</b>	<b>-773,7</b>	<b>3 516,1</b>	<b>18 832,0</b>	<b>15,0%</b>	n.d.	n.a.

Unité : million d'euros

Sources : Direction Générale des Douanes (françaises) et Droits Indirects, Direction des Services Fiscaux, IMSEE

L'année 2021 marqua la reprise économique notamment par le biais des échanges commerciaux de biens et services. En 2022, celle-ci se poursuit sur un rythme soutenu, avec des indicateurs du commerce extérieur tous orientés à la hausse. En effet, les importations augmentent de près de 17 % et les exportations de près de 20 %, ce qui permet à ces dernières de dépasser leur niveau pré-pandémique.

Figure 2. Évolution décennale du taux de couverture



Sources : Direction Générale des Douanes (françaises) et Droits Indirects, IMSEE

Depuis 2015, les importations de la Principauté prédominent les exportations en valeur, ce qui a pour conséquence un taux de couverture inférieur à 100 %. En 2019, les importations croissent plus de deux fois plus rapidement que les exportations, et le taux de couverture passe sous la barre des 50 % (46,6 %). Depuis 2020, ce dernier est relativement stable, bien qu'une légère hausse de 1,6 point soit observable en 2022 pour atteindre 63,9 %. Ceci s'explique par une croissance relative plus marquée des exportations par rapport à l'année précédente, ce qui n'était plus arrivé depuis 2014.

## 2. Principaux résultats du commerce extérieur en 2022

### 2.1. Une croissance encore soutenue du volume global des échanges

Tableau 2. Volume des exportations et des importations de 2019 à 2022

	Export	Import	Volume global des échanges	Balance commerciale
2019	1 190,2	2 555,3	3 745,5	-1 365,0
2020	941,3 ↓	1 452,9 ↓	2 394,3 ↓	-511,6
2021	1 144,7 ↗	1 835,7 ↗	2 980,4 ↗	-691,0
<b>2022</b>	<b>1 371,2 ↗</b>	<b>2 144,9 ↗</b>	<b>3 516,1 ↗</b>	<b>-773,7</b>

Unité : million d'euros

Sources : Direction Générale des Douanes (françaises) et Droits Indirects, IMSEE

Le volume global des échanges croît significativement de 18,0 % pour atteindre 3,5 milliards d'euros en 2022. Néanmoins ce n'est pas suffisant pour surpasser son niveau de 2019, bien qu'il s'en rapproche (3,7 milliards d'euros en 2019). Le déficit de la Balance commerciale s'accroît mathématiquement, car l'augmentation en valeur des importations (+309,2 millions d'euros) est plus importante que celle des exportations (+226,5 millions d'euros).

### 2.2. L'Europe domine les échanges, mais le poids de l'Asie progresse<sup>5</sup>

Tableau 3. Volume des échanges par zone géographique en 2021 et 2022

Zone géographique	Export		Import		Volume global des échanges		Poids
	2021	2022	2021	2022	2021	2022	
Europe	916,7	1 148,3	1 408,5	1 545,2	2 325,2	2 693,5	76,6% ↓
Asie	75,8	69,2	228,4	332,9	304,3	402,2	11,4% ↗
Amérique	37,4	54,6	121,8	143,4	159,2	198,0	5,6% ↗
Afrique	89,8	78,6	52,8	79,3	142,6	157,9	4,5% ↓
Proche et Moyen-Orient	25,0	20,4	24,2	44,2	49,2	64,6	1,8% ↗
<b>Total</b>	<b>1 144,7</b>	<b>1 371,2</b>	<b>1 835,7</b>	<b>2 144,9</b>	<b>2 980,4</b>	<b>3 516,1</b>	<b>100%</b>

Unité : million d'euros

Sources : Direction Générale des Douanes (françaises) et Droits Indirects, IMSEE

L'Europe est de loin le premier partenaire commercial de Monaco, en comptabilisant plus de trois quarts des échanges (76,6 %). Grâce aux importations, les échanges avec l'Asie progressent de 32,2 % cette année, soit une croissance relative plus de deux fois supérieure à celle des transactions avec l'Europe (+15,8 %). Ainsi, le poids des pays asiatiques dans les échanges de la Principauté s'apprécie (+1,2 point), au détriment de celui des pays européens (-1,4 point).

### 2.3. Le montant des achats depuis l'Union européenne est minoritaire

Tableau 4. Volume des échanges par zone économique de 2019 à 2022

	2019		2020		2021		2022		
	Montant	Poids	Montant	Poids	Montant	Poids	Montant	Poids	
Union européenne	Livraisons	741,6	62,3%	590,5	62,7%	706,8	61,7%	887,5	64,7%
	Acquisitions	1 419,3	55,5%	855,9	58,9%	908,3	49,5%	1 039,9	48,5%
	Balance commerciale	-677,7		-265,4		-201,5		-152,4	
Hors Union européenne	Export	448,6	37,7%	350,9	37,3%	437,9	38,3%	483,7	35,3%
	Import	1 136,0	44,5%	597,0	41,1%	927,4	50,5%	1 105,0	51,5%
	Balance commerciale	-687,4		-246,2		-489,5		-621,3	

Unité : million d'euros

Sources : Direction Générale des Douanes (françaises) et Droits Indirects, IMSEE

En 2021, les achats en Union européenne sont devenus minoritaires. C'est toujours le cas en 2022 avec un poids des acquisitions intracommunautaires qui perd même un point. Cependant, un peu moins de deux tiers des ventes de Monaco se font au sein de l'Union européenne et le volume global des échanges avec cette dernière demeure majoritaire.

<sup>5</sup> Liste des pays par zone géographique en Annexe

## 2.4. Les biens issus de la Fabrication d'autres produits industriels<sup>6</sup> sont les premiers produits exportés et importés

Tableau 5. Volume des exportations en 2021 et 2022 par famille de produits

Export	2021	2022	Poids	Var 21/22	Var 19/22
Fabrication d'autres produits industriels	604,3	738,8	53,9%	22,2%	↗
Fabrication d'équipements électriques, électroniques, informatiques- fabrication de machines	194,1	184,6	13,5%	-4,9%	↘
Fabrication de denrées alimentaires, de boissons et de produits à base de tabac	128,2	176,3	12,9%	37,5%	↗
Agriculture, sylviculture et pêche	50,8	107,7	7,9%	112,0%	↗
Fabrication de matériels de transport	94,5	87,8	6,4%	-7,0%	↘
Autres activités de services	56,0	54,9	4,0%	-2,0%	↘
Cokéfaction et raffinage	12,3	13,4	1,0%	9,4%	↗
Industries extractives, énergie, eau, gestion des déchets et dépollution	4,1	6,9	0,5%	69,0%	↗
Information et communication	0,5	0,8	0,1%	74,9%	↘
Activités scientifiques et techniques- services administratifs et de soutien	0,0	0,0	0,0%	-	↘
<b>Total</b>	<b>1 144,7</b>	<b>1 371,2</b>	<b>100%</b>	<b>19,8%</b>	<b>↗</b>

Unité : million d'euros

Sources : Direction Générale des Douanes (françaises) et Droits Indirects, IMSEE

Les biens issus de la Fabrication d'autres produits industriels (articles de joaillerie et bijouterie, parfums, cosmétiques, produits de l'industrie chimique, pharmaceutique, etc...) comptent pour plus de la moitié des ventes à l'étranger de la Principauté (53,9 %). Ils sont suivis des produits provenant de la Fabrication d'équipements électriques, électroniques, informatiques - fabrication de machines (13,5 %) et de ceux issus de la Fabrication de denrées alimentaires, de boissons et de produits à base de tabac (12,9 %).

Tableau 6. Volume des importations en 2021 et 2022 par famille de produits

Import	2021	2022	Poids	Var 21/22	Var 19/22
Fabrication d'autres produits industriels	885,3	920,1	42,9%	3,9%	↘
Fabrication d'équipements électriques, électroniques, informatiques- fabrication de machines	353,5	454,0	21,2%	28,4%	↘
Fabrication de matériels de transport	333,8	424,4	19,8%	27,1%	↘
Fabrication de denrées alimentaires, de boissons et de produits à base de tabac	110,1	151,2	7,0%	37,3%	↗
Autres activités de services	101,2	120,1	5,6%	18,7%	↗
Agriculture, sylviculture et pêche	47,6	68,1	3,2%	43,1%	↗
Information et communication	2,9	4,1	0,2%	43,6%	↗
Industries extractives, énergie, eau, gestion des déchets et dépollution	1,2	1,9	0,1%	55,8%	↘
Cokéfaction et raffinage	0,2	1,0	0,0%	501,7%	↗
Activités scientifiques et techniques- services administratifs et de soutien	0,0	0,0	0,0%	111,7%	↘
<b>Total</b>	<b>1 835,7</b>	<b>2 144,9</b>	<b>100%</b>	<b>16,8%</b>	<b>↘</b>

Unité : million d'euros

Sources : Direction Générale des Douanes (françaises) et Droits Indirects, IMSEE

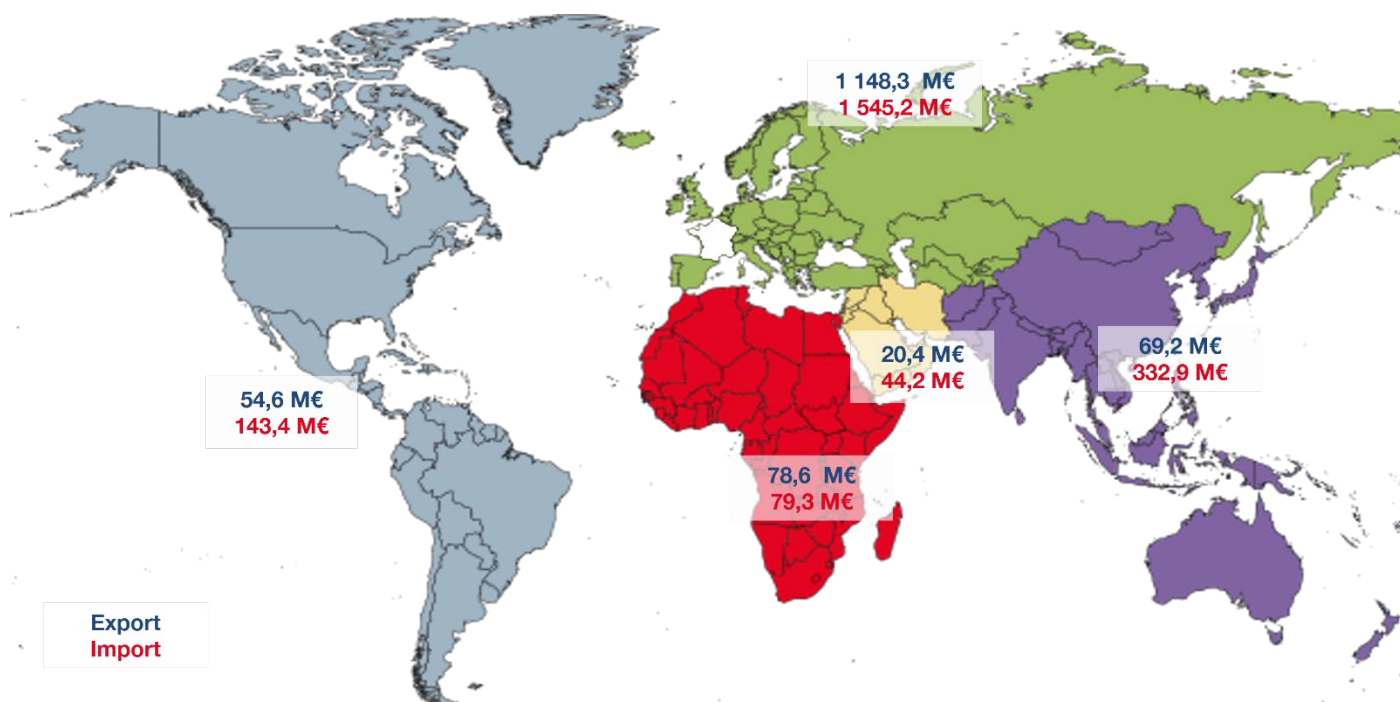
De même que pour les exportations, en valeur, les produits les plus importés sont ceux résultant de la Fabrication d'autres produits industriels (42,9 %) et ils sont suivis de ceux issus de la Fabrication d'équipements électriques, électroniques, informatiques - fabrication de machines, qui représentent plus d'un bien acheté sur cinq (21,2 %). Se retrouvent en bas de podium les matériels de transport avec un poids de 19,8 %. Ces trois familles de produits accusent cependant toutes un retard par rapport à leur niveau d'importations d'avant-crise.

<sup>6</sup> Classe de produits selon la Nomenclature Agrégée A17

### 3. Les partenaires commerciaux (hors France)<sup>7</sup>

#### 3.1. L'Europe domine

Figure 3. Volume des échanges par zone géographique en 2022



Sources : Direction Générale des Douanes (françaises) et Droits Indirects, IMSEE

Tableau 7. Volume des échanges par zone géographique de 2019 à 2022

Export	2019	2020	2021	2022	Poids	Import	2019	2020	2021	2022	Poids
Europe	964,6	781,1	916,7	1 148,3	83,7% ↗	Europe	2 156,6	1 119,2	1 408,5	1 545,2	72,0% ↘
Afrique	77,3	65,9	89,8	78,6	5,7% ↘	Asie	217,6	185,7	228,4	332,9	15,5% ↗
Asie	60,1	50,7	75,8	69,2	5,0% ↘	Amérique	65,9	88,1	121,8	143,4	6,7% ↗
Amérique	78,1	25,7	37,4	54,6	4,0% ↗	Afrique	64,1	40,5	52,8	79,3	3,7% ↗
Proche et Moyen-Orient	10,2	18,0	25,0	20,4	1,5% ↘	Proche et Moyen-Orient	51,1	19,4	24,2	44,2	2,1% ↗
<b>Total</b>	<b>1 190,2</b>	<b>941,3</b>	<b>1 144,7</b>	<b>1 371,2</b>	<b>100%</b>	<b>Total</b>	<b>2 555,3</b>	<b>1 452,9</b>	<b>1 835,7</b>	<b>2 144,9</b>	<b>100%</b>

Unité : million d'euros

Sources : Direction Générale des Douanes (françaises) et Droits Indirects, IMSEE

Le poids des importations depuis les pays européens est de 72,0 %. Il se réduit de près de cinq points de pourcentage au profit notamment des achats en Asie (15,5 % des importations en 2022). En termes d'exportations, l'Europe capte plus de 80 % du montant vendu à l'international (83,7 %). Au global, elle s'impose encore comme premier partenaire commercial de Monaco.

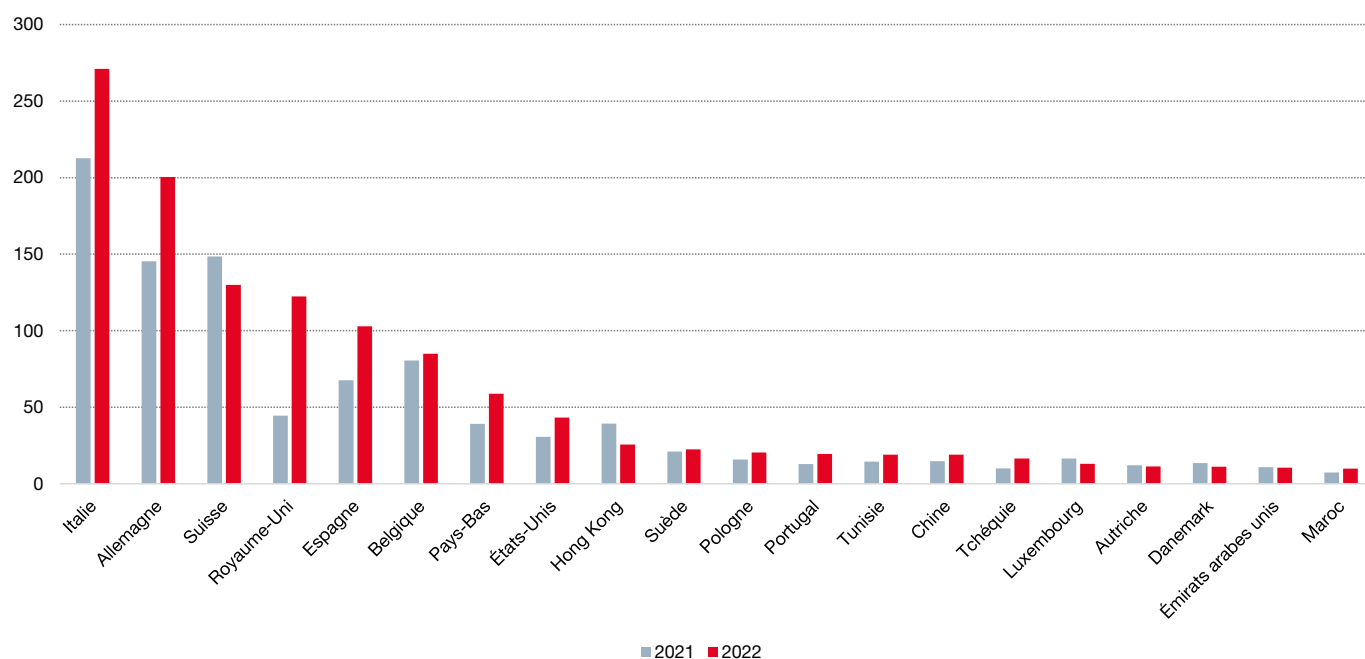
Les Balances commerciales avec chacune des zones géographiques sont déficitaires. Seul le déficit avec l'Europe se réduit, en raison d'une croissance nominale des exportations plus importante que celle des importations.

<sup>7</sup> Pour obtenir des informations sur les échanges avec un pays en particulier, consulter notre [Dashboard interactif du Commerce extérieur](#)



### 3.2. Près d'un cinquième des exportations est réalisé vers l'Italie

Figure 4. Classement des 20 premiers clients en 2021 et 2022



Unité : million d'euros

Sources : Direction Générale des Douanes (françaises) et Droits Indirects, IMSEE

Tableau 8. Classement des 20 premiers clients en 2021 et 2022

Export	2021	Poids	2022	Poids
Italie	212,6	18,6%	270,9	19,8%
Allemagne	145,3	12,7%	200,4	14,6%
Suisse	148,6	13,0%	129,9	9,5%
Royaume-Uni	44,6	3,9%	122,3	8,9%
Espagne	67,6	5,9%	102,8	7,5%
Belgique	80,6	7,0%	84,9	6,2%
Pays-Bas	39,2	3,4%	58,8	4,3%
États-Unis	30,8	2,7%	43,4	3,2%
Hong Kong	39,4	3,4%	25,7	1,9%
Suède	21,2	1,9%	22,5	1,6%
Pologne	16,0	1,4%	20,4	1,5%
Portugal	12,9	1,1%	19,5	1,4%
Tunisie	14,5	1,3%	19,1	1,4%
Chine	14,9	1,3%	19,1	1,4%
Tchéquie	10,2	0,9%	16,6	1,2%
Luxembourg	16,6	1,4%	13,1	1,0%
Autriche	12,1	1,1%	11,3	0,8%
Danemark	13,6	1,2%	11,2	0,8%
Émirats arabes unis	10,9	1,0%	10,5	0,8%
Maroc	7,4	0,7%	9,9	0,7%
Autres*	185,8	16,2%	158,7	11,6%
<b>Total</b>	<b>1 144,7</b>	<b>100%</b>	<b>1 371,2</b>	<b>100%</b>

\* Dont non renseigné

Unité : million d'euros

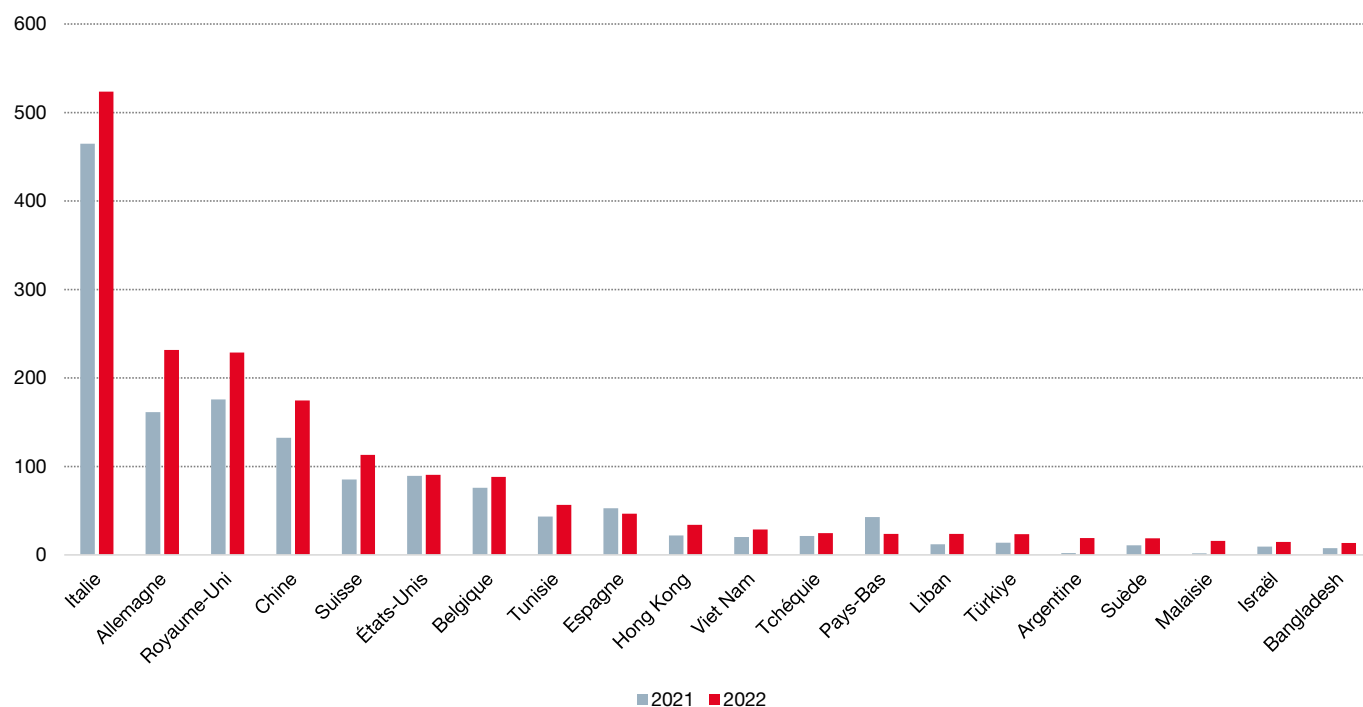
Sources : Direction Générale des Douanes (françaises) et Droits Indirects, IMSEE

En hausse de 58,3 millions d'euros, les exportations vers l'Italie sont encore cette année majoritaires, avec un poids de 19,8 %. Les ventes vers la Suisse se réduisent de 18,7 millions d'euros et c'est désormais l'Allemagne qui occupe la place de deuxième client de la Principauté (14,6 % des exportations). Les transactions vers le Royaume-Uni, qui subissaient une baisse continue depuis 2019, sont multipliées par près de trois cette année et le pays remonte au quatrième rang. Ces quatre premiers pays représentent ensemble plus de la moitié des ventes à l'étranger de Monaco en 2022.

Tout comme l'année précédente, quatorze des vingt premiers clients de la Principauté sont des pays européens.

### 3.3. Près d'un quart des importations se font depuis l'Italie

Figure 5. Classement des 20 premiers fournisseurs en 2021 et 2022



Unité : million d'euros

Sources : Direction Générale des Douanes (françaises) et Droits Indirects, IMSEE

Tableau 9. Classement des 20 premiers fournisseurs en 2020 et 2021

Import	2021	Poids	2022	Poids
Italie	464,8	25,3%	523,7	24,4%
Allemagne	161,4	8,8%	231,6	10,8%
Royaume-Uni	175,9	9,6%	228,7	10,7%
Chine	132,5	7,2%	174,5	8,1%
Suisse	85,3	4,6%	113,2	5,3%
États-Unis	89,5	4,9%	90,6	4,2%
Belgique	75,8	4,1%	88,2	4,1%
Tunisie	43,4	2,4%	56,5	2,6%
Espagne	52,8	2,9%	46,7	2,2%
Hong Kong	22,0	1,2%	34,1	1,6%
Viet Nam	20,4	1,1%	28,7	1,3%
Tchéquie	21,5	1,2%	24,5	1,1%
Pays-Bas	42,9	2,3%	23,9	1,1%
Liban	12,1	0,7%	23,8	1,1%
Türkiye	13,7	0,7%	23,6	1,1%
Argentine	2,2	0,1%	19,1	0,9%
Suède	10,8	0,6%	18,7	0,9%
Malaisie	1,7	0,1%	15,8	0,7%
Israël	9,4	0,5%	14,7	0,7%
Bangladesh	7,8	0,4%	13,4	0,6%
Autres*	389,9	21,2%	350,9	16,4%
<b>Total</b>	<b>1 835,7</b>	<b>100%</b>	<b>2 144,9</b>	<b>100%</b>

\* Dont non renseigné

Unité : million d'euros

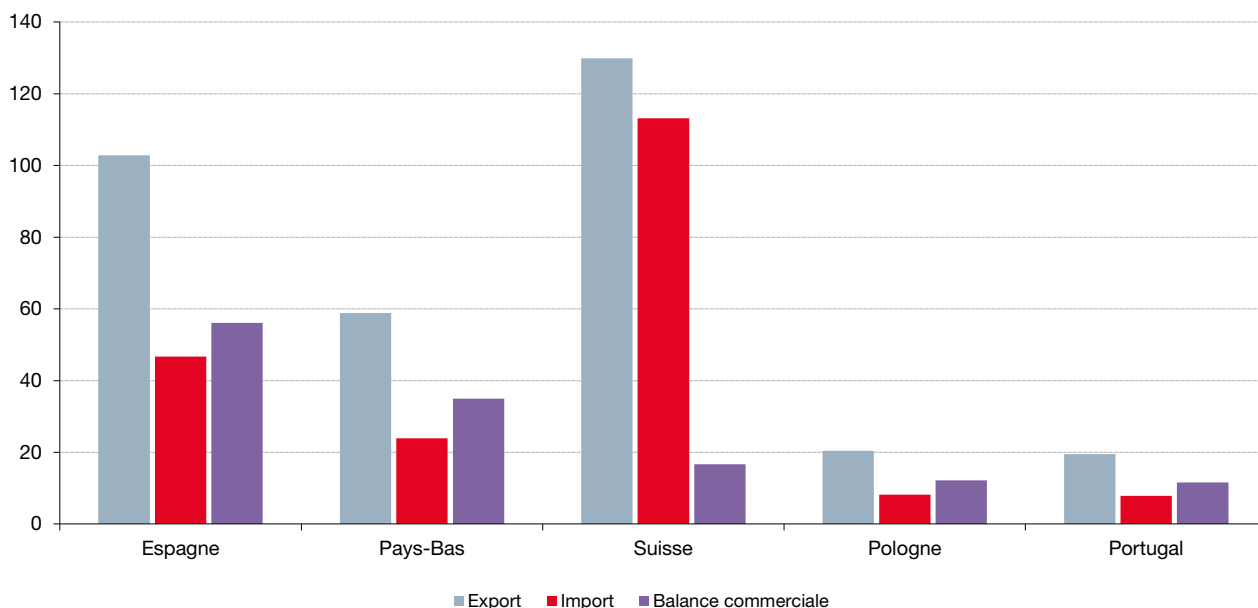
Sources : Direction Générale des Douanes (françaises) et Droits Indirects, IMSEE

L'Italie est toujours le premier fournisseur de la Principauté en 2022, hors France, bien que son poids se réduise légèrement et passe sous les 25 %. Une fois de plus, l'Allemagne montre de bons résultats avec ici des importations augmentées de 70,2 millions d'euros et un poids de 10,8 %, lui permettant de se hisser à la deuxième place. Elle devance ainsi de peu le Royaume-Uni (10,7 %) et la Chine (8,1 %). Là encore, plus de 50 % des achats sont réalisés avec ces quatre nations.

Parmi les 20 premiers fournisseurs, dix sont des pays européens, soit deux de moins qu'en 2021.

### 3.4. Plus de 56 millions d'euros d'excédent commercial avec l'Espagne en 2022

Figure 6. Classement des cinq excédents commerciaux les plus importants en 2022



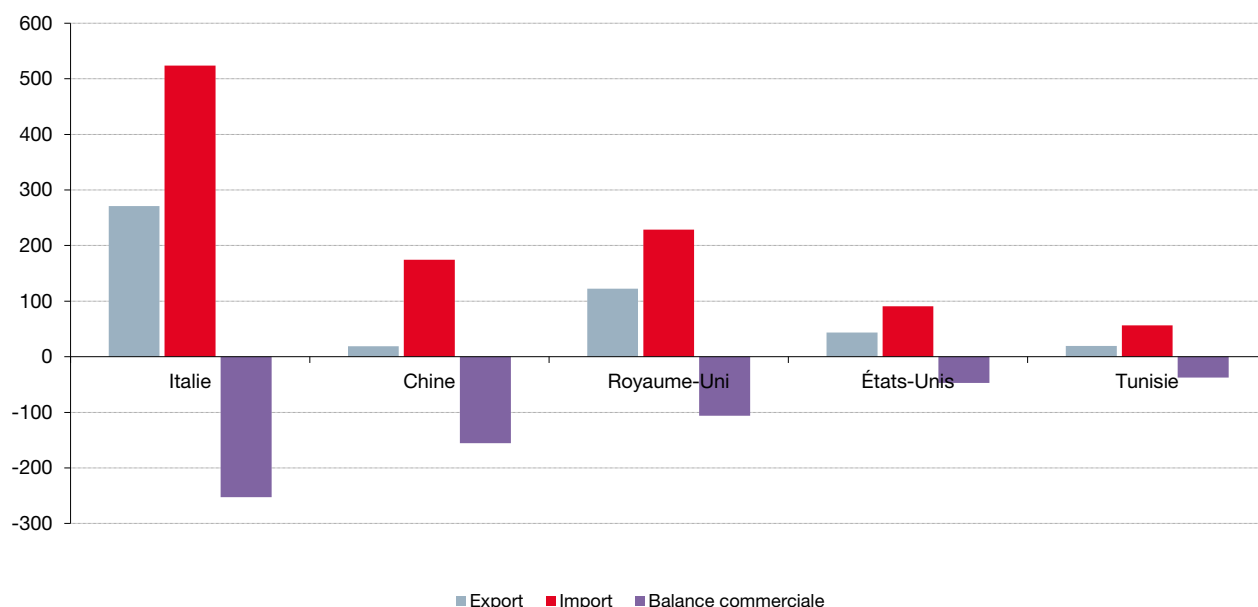
Unité : million d'euros

Sources : Direction Générale des Douanes (françaises) et Droits Indirects, IMSEE

Les cinq plus gros excédents commerciaux sont réalisés avec l'Espagne, les Pays-Bas, la Suisse, la Pologne et le Portugal. En cumul, la Balance commerciale des échanges avec ces cinq pays est positive à 131,6 millions d'euros. 42,6 % de cette somme est due à l'Espagne (soit 56,1 millions d'euros), grâce principalement aux produits issus de l'Industrie pharmaceutique.

### 3.5. Près de 253 millions d'euros de déficit en 2022 dans les échanges avec l'Italie

Figure 7. Classement des cinq déficits commerciaux les plus importants en 2021



Unité : million d'euros

Sources : Direction Générale des Douanes (françaises) et Droits Indirects, IMSEE

Les cinq plus gros déficits commerciaux sont obtenus avec l'Italie, la Chine, le Royaume-Uni, les États-Unis et la Tunisie. La Balance commerciale cumulée avec ces cinq partenaires économiques affiche un total négatif de 599,1 millions d'euros, soit près de cinq fois plus que le cumul des cinq premiers excédents commerciaux. 42,2 % de ce déficit résulte des échanges avec l'Italie (soit -252,8 millions d'euros), en raison essentiellement des biens issus de la Construction navale, de la Construction de véhicules automobiles et de la Fabrication de produits en plastique.

## 4. Les produits échangés<sup>8</sup>

### 4.1. Les produits issus des Autres industries manufacturières conservent la première place des exportations

Tableau 10. Volumes des exportations par classe de produits A38 de 2019 à 2022

Code Export	2019	2020	2021	2022	Poids	Var 21/22	Var 19/22
CM Autres industries manufacturières- réparation et installation de machines et d'équipements	167,2	170,2	219,7	274,4	20,0%	24,9%	↗
CA Fabrication de denrées alimentaires, de boissons et de produits à base de tabac	119,8	111,9	128,2	176,3	12,9%	37,5%	↗
CE Industrie chimique	146,0	113,6	128,8	156,7	11,4%	21,7%	↗
AZ Agriculture, sylviculture et pêche	37,1	39,5	50,8	107,7	7,9%	112,0%	↗
CI Fabrication de produits informatiques, électroniques et optiques	101,9	71,1	96,1	103,0	7,5%	7,1%	↗
CB Fabrication de textiles, industries de l'habillement, industrie du cuir et de la chaussure	83,3	68,9	85,3	96,3	7,0%	12,9%	↗
CF Industrie pharmaceutique	75,7	51,4	64,3	90,0	6,6%	40,0%	↗
CL Fabrication de matériels de transport	139,5	87,2	94,5	87,8	6,4%	-7,0%	↘
CG Fabrication de produits en caoutchouc et en plastique ainsi que d'autres produits minéraux non métalliques	116,7	77,6	82,1	84,1	6,1%	2,4%	↘
RZ Arts, spectacles et activités récréatives	65,7	16,5	56,0	54,9	4,0%	-2,0%	↘
CJ Fabrication d'équipements électriques	55,0	70,7	58,1	47,7	3,5%	-17,9%	↘
CK Fabrication de machines et équipements n.c.a.	62,9	34,7	39,9	33,9	2,5%	-14,9%	↘
CH Métallurgie et fabrication de produits métalliques à l'exception des machines et des équipements	8,8	18,4	20,7	25,9	1,9%	25,2%	↗
CD Cokéfaction et raffinage	1,7	3,2	12,3	13,4	1,0%	9,4%	↗
CC Travail du bois, industries du papier et imprimerie	4,2	2,6	3,5	11,4	0,8%	227,9%	↗
EZ Production et distribution d'eau- assainissement, gestion des déchets et dépollution	2,4	2,1	4,0	6,5	0,5%	63,2%	↗
JA Edition, audiovisuel et diffusion	1,0	0,7	0,5	0,8	0,1%	74,9%	↘
BZ Industries extractives	1,4	1,0	0,1	0,4	0,0%	383,1%	↘
MA Activités juridiques, comptables, de gestion, d'architecture, d'ingénierie, de contrôle et d'analyses techniques	0,0	0,0	0,0	0,0	0,0%	-	↘
MC Autres activités spécialisées, scientifiques et techniques	0,0	0,0	0,0	0,0	0,0%	-	→
SZ Autres activités de services	0,0	0,0	0,0	0,0	0,0%	-	→
<b>Total</b>	<b>1 190,2</b>	<b>941,3</b>	<b>1 144,7</b>	<b>1 371,2</b>	<b>100%</b>	<b>19,8%</b>	<b>↗</b>

Unité : million d'euros

Sources : Direction Générale des Douanes (françaises) et Droits Indirects, IMSEE

En valeur, les biens les plus exportés sont encore cette année ceux issus des Autres industries manufacturières (articles de joaillerie et bijouterie, instruments et fournitures à usage médical, meubles, articles de sport, jeux et jouets, ...), à hauteur d'un cinquième des ventes. Ils sont par ailleurs en hausse de 24,9 % comparativement à l'année dernière. Ils sont suivis des denrées alimentaires, boissons et produits à base de tabac, et des produits de l'Industrie chimique. Les sept premiers biens exportés ont tous retrouvé leur niveau de 2019.

### 4.2. Les biens les plus importés par Monaco sont ceux issus de la Fabrication de matériel de transport

Tableau 11. Volumes des importations par classe de produits A38 de 2019 à 2021

Code Import	2019	2020	2021	2022	Poids	Var 21/22	Var 19/22
CL Fabrication de matériels de transport	532,8	263,4	333,8	424,4	19,8%	27,1%	↘
CM Autres industries manufacturières- réparation et installation de machines et d'équipements	521,7	166,2	321,4	230,7	10,8%	-28,2%	↘
CB Fabrication de textiles, industries de l'habillement, industrie du cuir et de la chaussure	218,0	167,0	173,2	211,9	9,9%	22,3%	↘
CG Fabrication de produits en caoutchouc et en plastique ainsi que d'autres produits minéraux non métalliques	157,9	126,4	196,9	207,0	9,6%	5,1%	↗
CK Fabrication de machines et équipements n.c.a.	337,8	214,2	180,1	188,5	8,8%	4,6%	↘
CI Fabrication de produits informatiques, électroniques et optiques	171,0	103,8	118,2	188,2	8,8%	59,2%	↗
CA Fabrication de denrées alimentaires, de boissons et de produits à base de tabac	120,0	102,5	110,1	151,2	7,0%	37,3%	↗
CE Industrie chimique	211,8	72,7	89,4	134,3	6,3%	50,2%	↘
RZ Arts, spectacles et activités récréatives	50,8	82,3	101,2	120,1	5,6%	18,7%	↗
CH Métallurgie et fabrication de produits métalliques à l'exception des machines et des équipements	99,6	43,3	61,6	85,3	4,0%	38,4%	↘
CJ Fabrication d'équipements électriques	36,5	27,5	55,1	77,3	3,6%	40,3%	↗
AZ Agriculture, sylviculture et pêche	25,0	24,8	47,6	68,1	3,2%	43,1%	↗
CC Travail du bois, industries du papier et imprimerie	35,6	37,6	33,3	41,0	1,9%	23,3%	↗
CF Industrie pharmaceutique	24,1	14,0	9,4	10,0	0,5%	5,9%	↘
JA Edition, audiovisuel et diffusion	1,8	1,3	2,9	4,1	0,2%	43,6%	↗
EZ Production et distribution d'eau- assainissement, gestion des déchets et dépollution	1,5	0,9	0,6	1,3	0,1%	134,5%	↘
CD Cokéfaction et raffinage	0,3	0,2	0,2	1,0	0,0%	501,7%	↗
BZ Industries extractives	8,9	4,8	0,7	0,6	0,0%	-10,7%	↘
MA Activités juridiques, comptables, de gestion, d'architecture, d'ingénierie, de contrôle et d'analyses techniques	0,0	0,0	0,0	0,0	0,0%	113,0%	↗
SZ Autres activités de services	0,0	0,0	0,0	0,0	0,0%	-	↗
MC Autres activités spécialisées, scientifiques et techniques	0,1	0,1	0,0	0,0	0,0%	-100,0%	↘
<b>Total</b>	<b>2 555,3</b>	<b>1 452,9</b>	<b>1 835,7</b>	<b>2 144,9</b>	<b>100%</b>	<b>16,8%</b>	<b>↘</b>

Unité : million d'euros

Sources : Direction Générale des Douanes (françaises) et Droits Indirects, IMSEE

En valeur, les matériels de transport sont les premiers biens les plus importés par Monaco avec un poids de 19,8 % et une progression de 27,1 %. Viennent ensuite les produits issus des Autres industries manufacturières (10,8 %) et les biens provenant de la Fabrication de textiles, industries de l'habillement, industrie du cuir et de la chaussure (9,9 %). Ces trois classes de produits n'ont cependant pas renoué avec leur montant d'importations d'avant-crise.

<sup>8</sup> Classe de produits selon la Nomenclature Agrégée A38

#### 4.3. Plus de déficits commerciaux par produit que d'excédents

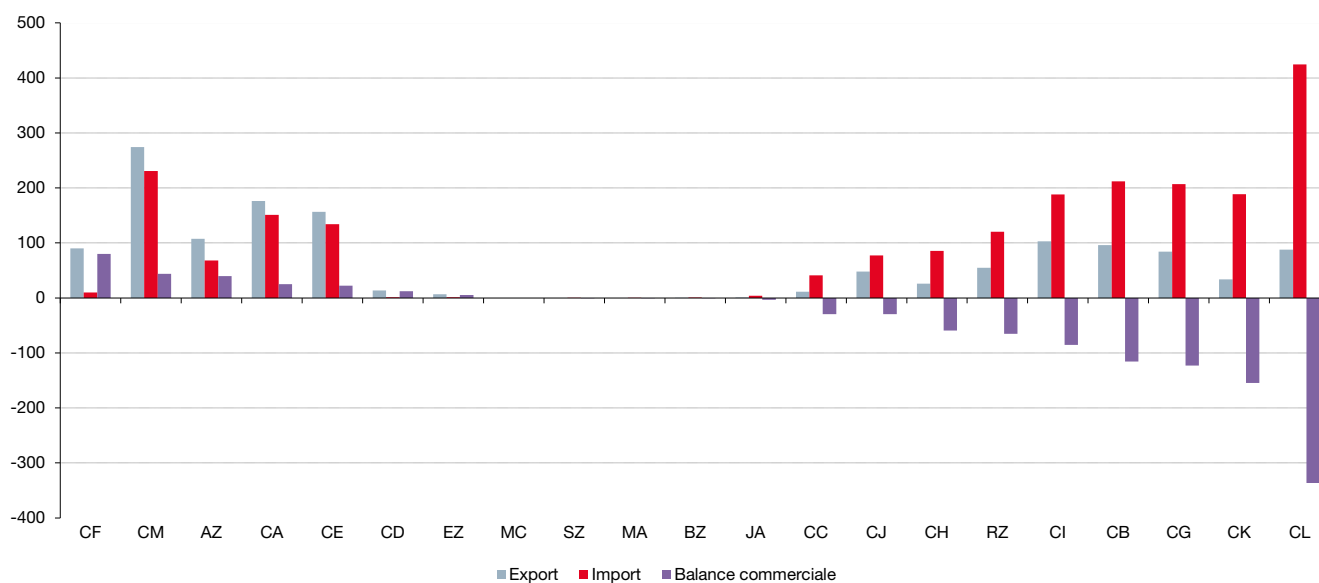
Tableau 12. Structure des échanges par classe de produits A38 en 2022

Code		Export	Import	Balance commerciale
CF	Industrie pharmaceutique	90,0	10,0	80,0
CM	Autres industries manufacturières- réparation et installation de machines et d'équipements	274,4	230,7	43,7
AZ	Agriculture, sylviculture et pêche	107,7	68,1	39,6
CA	Fabrication de denrées alimentaires, de boissons et de produits à base de tabac	176,3	151,2	25,1
CE	Industrie chimique	156,7	134,3	22,4
CD	Cokéfaction et raffinage	13,4	1,0	12,4
EZ	Production et distribution d'eau- assainissement, gestion des déchets et dépollution	6,5	1,3	5,2
MC	Autres activités spécialisées, scientifiques et techniques	0,0	0,0	0,0
SZ	Autres activités de services	0,0	0,0	0,0
MA	Activités juridiques, comptables, de gestion, d'architecture, d'ingénierie, de contrôle et d'analyses techniques	0,0	0,0	0,0
BZ	Industries extractives	0,4	0,6	-0,2
JA	Edition, audiovisuel et diffusion	0,8	4,1	-3,3
CC	Travail du bois, industries du papier et imprimerie	11,4	41,0	-29,6
CJ	Fabrication d'équipements électriques	47,7	77,3	-29,6
CH	Métallurgie et fabrication de produits métalliques à l'exception des machines et des équipements	25,9	85,3	-59,4
RZ	Arts, spectacles et activités récréatives	54,9	120,1	-65,3
CI	Fabrication de produits informatiques, électroniques et optiques	103,0	188,2	-85,3
CB	Fabrication de textiles, industries de l'habillement, industrie du cuir et de la chaussure	96,3	211,9	-115,6
CG	Fabrication de produits en caoutchouc et en plastique ainsi que d'autres produits minéraux non métalliques	84,1	207,0	-122,9
CK	Fabrication de machines et équipements n.c.a.	33,9	188,5	-154,6
CL	Fabrication de matériels de transport	87,8	424,4	-336,5
<b>Total</b>		<b>1 371,2</b>	<b>2 144,9</b>	<b>-773,7</b>

Unité : million d'euros

Sources : Direction Générale des Douanes (françaises) et Droits Indirects, IMSEE

Figure 8. Structure des échanges par classe de produits A38 en 2022



Unité : million d'euros

Sources : Direction Générale des Douanes (françaises) et Droits Indirects, IMSEE

L'Industrie pharmaceutique a, comme en 2021, l'excédent commercial le plus élevé (80,0 millions d'euros), en hausse de 45,8 %.

A contrario, le déficit commercial le plus important est celui de la Fabrication de matériels de transport (-336,5 millions d'euros). Si l'on additionne l'ensemble des excédents commerciaux, cela représente seulement 67,9 % de ce déficit.

## 5. Zoom sur les échanges avec l'Union européenne

### 5.1. Plus de 30 % des ventes au sein de l'Union européenne se font vers l'Italie

Tableau 13. Volume des livraisons par pays membre de l'Union européenne (hors France) de 2019 à 2022

Export	2019	2020	2021	2022	Poids	Var 21/22	Var 19/22
Italie	219,9	176,4	212,6	270,9	30,5%	27,4%	↗
Allemagne	161,8	133,8	145,3	200,4	22,6%	37,9%	↗
Espagne	92,1	53,0	67,6	102,8	11,6%	52,0%	↗
Belgique	68,3	60,0	80,6	84,9	9,6%	5,4%	↗
Pays-Bas	44,9	60,7	39,2	58,8	6,6%	50,0%	↗
Suède	19,8	11,0	21,2	22,5	2,5%	6,2%	↗
Pologne	21,5	14,4	16,0	20,4	2,3%	28,1%	↘
Portugal	17,6	13,8	12,9	19,5	2,2%	51,3%	↗
Tchéquie	11,7	9,3	10,2	16,6	1,9%	63,0%	↗
Luxembourg	6,9	6,6	16,6	13,1	1,5%	-20,8%	↗
Autriche	18,3	11,7	12,1	11,3	1,3%	-6,3%	↘
Danemark	2,8	3,2	13,6	11,2	1,3%	-18,0%	↗
Grèce	6,5	6,3	7,7	9,2	1,0%	19,9%	↗
Slovaquie	5,8	3,7	7,7	7,7	0,9%	-0,4%	↗
Roumanie	10,9	6,7	5,4	6,6	0,7%	23,4%	↘
Hongrie	3,2	3,0	8,7	6,0	0,7%	-31,3%	↗
Irlande	3,2	1,9	3,6	5,0	0,6%	38,0%	↗
Lituanie	3,7	1,7	3,1	3,6	0,4%	14,6%	↘
Lettonie	1,7	1,3	2,1	3,4	0,4%	62,7%	↗
Bulgarie	6,0	6,3	2,6	3,1	0,3%	17,2%	↘
Slovénie	3,7	2,0	4,6	2,6	0,3%	-44,5%	↘
Chypre	1,7	0,1	0,2	2,0	0,2%	1019,5%	↗
Estonie	5,6	0,4	0,6	1,6	0,2%	190,0%	↘
Finlande	2,4	1,7	1,7	1,6	0,2%	-5,0%	↘
Malte	1,2	0,9	10,1	1,5	0,2%	-85,2%	↗
Croatie	0,4	0,5	0,9	1,1	0,1%	26,9%	↗
<b>Total</b>	<b>741,6</b>	<b>590,5</b>	<b>706,8</b>	<b>887,5</b>	<b>100%</b>	<b>25,6%</b>	<b>↗</b>

Unité : million d'euros

Sources : Direction Générale des Douanes (françaises) et Droits Indirects, IMSEE

Près d'un tiers des ventes au sein de l'Union européenne, hors France, se font vers l'Italie (270,9 millions d'euros), qui demeure le premier client de la Principauté. Elle est suivie de l'Allemagne avec 200,4 millions d'euros. L'Espagne devance cette année la Belgique grâce à une progression des exportations de 52,0 %. En cumul, les quatre premiers clients au sein de l'Union européenne représentent près de trois quarts des ventes de Monaco en Union européenne.

Les livraisons intracommunautaires, hors France, s'élèvent à 887,5 millions d'euros en 2022, et dépassent ainsi leur niveau pré-pandémique (741,6 millions d'euros). Ceci s'explique par une croissance de 25,6 % cette année, portée par les bons résultats des deux premiers partenaires économiques.

## 5.2. Plus de 50 % des achats au sein de l'Union européenne se font depuis l'Italie

Tableau 14. Volume des acquisitions par pays membre de l'Union européenne (hors France) de 2019 à 2022

Import	2019	2020	2021	2022	Poids	Var 21/22	Var 19/22
Italie	891,3	506,4	464,8	523,7	50,4%	12,7%	↘
Allemagne	221,5	155,3	161,4	231,6	22,3%	43,5%	↗
Belgique	83,1	50,7	75,8	88,2	8,5%	16,2%	↗
Espagne	49,5	37,0	52,8	46,7	4,5%	-11,5%	↘
Tchéquie	45,7	21,2	21,5	24,5	2,4%	14,4%	↘
Pays-Bas	13,6	8,1	42,9	23,9	2,3%	-44,4%	↗
Suède	4,0	3,9	10,8	18,7	1,8%	72,5%	↗
Luxembourg	1,0	1,9	9,2	13,3	1,3%	43,6%	↗
Slovaquie	43,5	12,6	12,6	10,4	1,0%	-17,2%	↘
Danemark	8,2	5,2	8,4	10,0	1,0%	18,5%	↗
Hongrie	11,3	18,5	8,1	8,4	0,8%	4,2%	↘
Pologne	3,9	4,1	5,2	8,2	0,8%	57,0%	↗
Portugal	9,7	10,2	10,0	7,9	0,8%	-21,4%	↘
Autriche	6,9	3,8	5,4	6,6	0,6%	21,0%	↘
Irlande	14,0	8,7	7,5	6,2	0,6%	-17,4%	↘
Roumanie	2,2	1,5	2,0	4,2	0,4%	107,9%	↗
Bulgarie	3,7	3,1	3,1	3,5	0,3%	15,4%	↘
Grèce	1,3	0,9	1,0	2,3	0,2%	124,4%	↗
Estonie	0,7	0,3	0,2	0,6	0,1%	171,1%	↘
Finlande	0,6	0,2	3,5	0,3	0,0%	-91,8%	↘
Slovénie	2,3	1,5	1,3	0,3	0,0%	-79,0%	↘
Croatie	0,2	0,2	0,3	0,2	0,0%	-39,3%	↗
Lituanie	0,0	0,0	0,3	0,2	0,0%	-47,4%	↗
Lettonie	0,3	0,2	0,0	0,1	0,0%	69,8%	↘
Chypre	0,8	0,0	0,0	0,0	0,0%	-20,8%	↘
Malte	0,1	0,0	0,0	0,0	0,0%	114,9%	↘
<b>Total</b>	<b>1 419,3</b>	<b>855,9</b>	<b>908,3</b>	<b>1 039,9</b>	<b>100%</b>	<b>14,5%</b>	<b>↘</b>

Unité : million d'euros

Sources : Direction Générale des Douanes (françaises) et Droits Indirects, IMSEE

Le montant importé depuis l'Italie repart à la hausse après deux années de baisse. Avec 50,4 % des achats de la Principauté, ce pays est une fois de plus le premier fournisseur de Monaco. L'Allemagne et la Belgique clôturent le trio de tête, avec un montant d'acquisitions de respectivement 231,6 et 88,2 millions d'euros. Au total, plus de 80 % des acquisitions de la Principauté au sein de l'Union européenne se font dans l'un de ces trois pays.

La croissance des acquisitions intracommunautaires s'accélère à 14,5 % (contre 6,1 % en 2021) et permet à ces dernières de dépasser le milliard d'euros. Ce résultat est néanmoins toujours bien en deçà du niveau de 2019 (1,4 milliards d'euros).

### 5.3. Le volume global des échanges avec l'Union européenne, hors France, progresse mais ne retrouve pas son niveau d'avant-crise

Tableau 15. Volume global des échanges des pays membres de l'Union européenne (hors France) par type de produits (A38) de 2019 à 2022

Volume global des échanges	2019	2020	2021	2022	Poids	Var 21/22	Var 19/22
Fabrication de matériels de transport	523,7	255,5	333,5	404,0	21,0%	21,2%	↘
Fabrication de denrées alimentaires, de boissons et de produits à base de tabac	196,8	178,6	214,1	275,0	14,3%	28,4%	↗
Fabrication de produits en caoutchouc et en plastique ainsi que d'autres produits minéraux non métalliques	213,6	160,5	214,3	226,1	11,7%	5,5%	↗
Industrie chimique	202,9	116,3	143,6	189,3	9,8%	31,8%	↘
Fabrication de textiles, industries de l'habillement, industrie du cuir et de la chaussure	184,4	133,3	164,7	186,1	9,7%	13,0%	↗
Fabrication de machines et équipements n.c.a.	359,0	215,8	116,6	120,6	6,3%	3,5%	↘
Agriculture, sylviculture et pêche	41,4	41,9	56,6	108,0	5,6%	90,8%	↗
Autres industries manufacturières- réparation et installation de machines et d'équipements	141,9	87,5	93,7	105,9	5,5%	13,0%	↘
Industrie pharmaceutique	84,3	50,4	63,9	95,0	4,9%	48,7%	↗
Fabrication de produits informatiques, électroniques et optiques	68,2	45,7	54,7	55,8	2,9%	2,1%	↘
Fabrication d'équipements électriques	56,1	68,0	55,9	52,0	2,7%	-7,0%	↘
Métallurgie et fabrication de produits métalliques à l'exception des machines et des équipements	34,0	43,6	48,2	47,6	2,5%	-1,1%	↗
Travail du bois, industries du papier et imprimerie	31,6	33,2	25,5	36,8	1,9%	44,2%	↗
Cokéfaction et raffinage	2,0	3,4	12,4	14,4	0,7%	16,0%	↗
Production et distribution d'eau- assainissement, gestion des déchets et dépollution	3,8	2,5	4,2	7,3	0,4%	75,1%	↗
Arts, spectacles et activités récréatives	6,2	3,1	11,7	1,6	0,1%	-86,5%	↘
Industries extractives	9,6	5,8	0,7	0,9	0,0%	28,6%	↘
Edition, audiovisuel et diffusion	1,2	1,2	0,8	0,9	0,0%	4,4%	↘
Autres activités spécialisées, scientifiques et techniques	0,1	0,1	0,0	0,0	0,0%	-100,0%	↘
<b>Total</b>	<b>2 160,9</b>	<b>1 446,4</b>	<b>1 615,1</b>	<b>1 927,4</b>	<b>100%</b>	<b>19,3%</b>	<b>↘</b>

Unité : million d'euros

Sources : Direction Générale des Douanes (françaises) et Droits Indirects, IMSEE

Bien que 2021 ait été l'année de la reprise économique, les taux de croissance des livraisons et des acquisitions au sein de l'Union européenne sont plus élevés en 2022. Par conséquent, le volume global des échanges avec l'Union européenne s'accroît fortement de 19,3 %, et s'approche de son niveau de 2019 sans toutefois l'atteindre (1,93 contre 2,16 milliards d'euros).

En valeur, les trois premiers biens échangés en Principauté sont restés les mêmes que l'année précédente, avec en première position les produits issus de la Fabrication de matériels de transport (404,0 millions d'euros de transactions). Les denrées alimentaires, boissons et produits à base de tabac (275,0 millions d'euros) ont toutefois devancé les produits en caoutchouc et en plastique (226,1 millions d'euros).



## Note méthodologique

### Principe

Les données chiffrées du commerce extérieur sont transmises à l'IMSEE par la Direction Générale des Douanes (françaises) et Droits Indirects. Compte-tenu de l'union douanière entre la France et la Principauté de Monaco, les échanges de biens et services entre les deux pays ne font pas l'objet de formalités douanières. Les données présentées dans ce document concernent UNIQUEMENT les échanges entre la Principauté de Monaco et le reste du monde, hors France.

Les montants présentés sont provisoires. En effet, les chiffres sont réactualisés (enrichis) mensuellement. Des variations peuvent être observées en raison de l'arrivée tardive de certaines déclarations. Des enrichissements sont encore à venir. Ces données et ces commentaires sont donc à considérer avec précaution.

Les montants, sauf mention contraire, sont présentés en million d'euros.

L'information nécessaire à l'élaboration de cet Observatoire sur les échanges de marchandises est collectée sur la base des Déclarations d'Échanges de Biens (DEB) pour les échanges avec les 26 autres États membres de l'Union Européenne<sup>9</sup> et des Déclarations en Douane (DAU) pour les échanges avec les autres pays (Pays tiers).

Ces statistiques sont établies selon la méthode dite du « commerce spécial ». Cela signifie que seules sont comptabilisées les marchandises entrant ou sortant réellement de l'économie nationale à l'exclusion des marchandises qui sont importées puis réexportées en l'état.

Les importations représentent le total combiné des importations entrant directement dans les circuits de l'économie nationale (destinées à la consommation intérieure directe ou pour ouvrison) et de marchandises retirées d'entrepôts douaniers pour être mises à la consommation.

Les exportations comprennent les exportations de marchandises d'origine nationale, c'est-à-dire de marchandises produites ou fabriquées entièrement ou en partie dans le pays, ainsi que les réexportations de marchandises étrangères après ouvrison en Principauté.

Les statistiques excluent tous les flux à provenance ou à destination de la France, le territoire monégasque étant intégré au territoire statistique français.

Les données collectées du commerce extérieur sont enrichies annuellement par des données issues de déclarations tardives : lors de la diffusion des données de janvier, des opérations relatives à des mois antérieurs (notamment les plus récents), non connues au moment de leur première diffusion, peuvent être intégrées. Les données collectées d'une année antérieure peuvent être complétées au cours des diffusions postérieures. C'est pour cette raison que sont rectifiées les données des années antérieures.

### Recueil des données

La population statistique a pour périmètre l'ensemble des flux de marchandises et de services exportés ou importés.

L'unité statistique du fichier de base est un flux de marchandises ou de services identifié par la Classification des Produits Française CPF rév. 2 de 2008, de ou vers un pays déterminé et pour un montant en euros.

Ainsi, les différents caractères présents dans le fichier initial sont :

- Les produits ;
- Les pays ;
- Le montant des achats valorisé en euro pour une année considérée ;
- Le montant des ventes valorisé en euro pour une année considérée.

---

<sup>9</sup> Hors France

## Prétraitement des données

Le prétraitement des données a pour objectif de rajouter des caractères à ceux déjà présents afin de pouvoir regrouper les différentes unités statistiques selon d'autres types de critères.

Pour l'approche géographique, les différentes modalités du caractère « Pays » sont exprimées selon qu'il appartient ou pas à la zone UE. Par la suite, le pays est ventilé selon son appartenance à une zone géographique déterminée par la Nomenclature des Pays. Cette dernière est publiée au Journal Officiel de la Communauté Européenne chaque année.

Pour l'approche par produit, les données sont présentées selon 3 niveaux d'agrégation spécifiques de la NAF-CPF révision 2. Cette agrégation spécifique correspond à la Nomenclature Agrégée qui est adaptée à l'analyse des statistiques du commerce extérieur. Elle remplace la Nomenclature Économique de Synthèse<sup>10</sup> (NES). L'utilisation de la Nomenclature Agrégée permet de comparer les résultats d'un État à un autre. Elle comprend plusieurs niveaux d'agrégation (A17, A38 et A129) comportant chacun un nombre de rubriques de produits différents.

Les échanges sont valorisés en euros et pris en compte au passage à la frontière française.<sup>11</sup> Cette comptabilisation est dite CAF/FAB : pour les importations coût, assurance et fret compris jusqu'à la frontière, pour les exportations, franco à bord à la frontière.

## Définitions

**Acquisitions intracommunautaires** : Ensemble des achats réalisés par les entreprises de la Principauté à des pays faisant partie de l'Union européenne excepté la France.

**Balance commerciale (ou Solde commercial)** : Différence entre la somme des Exportations / Livraisons et la somme des Importations / Acquisitions.

**Chiffre d'affaires (CA)** : Total des ventes des biens et services facturé par une entreprise sur un exercice comptable.

**Clients** : Pays vers lesquels la Principauté réalise, soit une Exportation, soit une Livraison intracommunautaire.

**Déficit commercial** : Situation dans laquelle la Balance commerciale affiche un résultat négatif.

**Excédent commercial** : Situation dans laquelle la Balance commerciale affiche un résultat positif.

**Exportations** : Sorties de marchandises vendues par les entreprises de la Principauté à des pays tiers.

**Fournisseurs** : Pays avec lesquels la Principauté réalise soit une Importation, soit une Acquisition intracommunautaire.

**Importations** : Entrées de marchandises achetées par les entreprises de la Principauté à des pays tiers.

**Livraisons intracommunautaires** : Ensemble des ventes réalisées par les entreprises de la Principauté à destination des pays faisant partie de l'Union européenne excepté la France.

**Taux de couverture** : Rapport entre les Exportations et les Importations exprimé en pourcentage. En cas d'Excédent, celui-ci sera supérieur à 100, et inversement en cas de Déficit.

---

<sup>10</sup> La NES, adoptée par l'Insee en 1994, est une double nomenclature nationale - d'activités économiques et de produits - agrégée, pertinente pour l'analyse économique.

<sup>11</sup> Le territoire monégasque étant inclus dans le territoire statistique français au même titre qu'un autre département.

## Annexe : Liste des pays par zone géographique<sup>12</sup>

<b>Afrique</b>	Afrique du Sud ; Algérie ; Angola ; Bénin ; Botswana ; Burkina Faso ; Burundi ; Cabo Verde ; Cameroun ; Comores ; Congo ; Côte d'Ivoire ; Djibouti ; Égypte ; Érythrée ; Eswatini ; Éthiopie ; Gabon ; Gambie ; Ghana ; Guinée ; Guinée équatoriale ; Guinée-Bissau ; Kenya ; Lesotho ; Libéria ; Libye ; Madagascar ; Malawi ; Mali ; Maroc ; Maurice ; Mauritanie ; Mozambique ; Namibie ; Niger ; Nigéria ; Ouganda ; République centrafricaine ; République démocratique du Congo ; République-Unie de Tanzanie ; Rwanda ; Sahara occidental ; Sainte-Hélène ; Sao Tomé-et-Principe ; Sénégal ; Seychelles ; Sierra Leone ; Somalie ; Soudan ; Soudan du Sud ; Tchad ; Togo ; Tunisie ; Zambie ; Zimbabwe.
<b>Amérique</b>	Anguilla ; Antigua-et-Barbuda ; Antilles néerlandaises ; Argentine ; Aruba ; Bahamas ; Barbade ; Belize ; Bermudes ; Bonaire, Saint-Eustache et Saba ; Brésil ; Canada ; Chili ; Colombie ; Costa Rica ; Cuba ; Curaçao ; Dominique ; El Salvador ; Équateur ; État plurinational de Bolivie ; États-Unis ; Grenade ; Guatemala ; Guyana ; Haïti ; Honduras ; Îles Caïmanes ; Îles Falkland (Malvinas) ; Îles Turques-et-Caïques ; Îles Vierges américaines ; Îles Vierges britanniques ; Jamaïque ; Mexique ; Montserrat ; Nicaragua ; Panama ; Paraguay ; Pérou ; République dominicaine ; Saint-Barthélemy ; Sainte-Lucie ; Saint-Kitts-et-Nevis ; Saint-Martin (partie néerlandaise) ; Saint-Vincent-et-les Grenadines ; Suriname ; Trinité-et-Tobago ; Uruguay ; Vénézuéla.
<b>Asie</b>	Afghanistan ; Australie ; Bangladesh ; Bhoutan ; Brunéi Darussalam ; Cambodge ; Chine ; Fidji ; Guam ; Hong Kong ; Île Christmas ; Îles Cook ; Îles des Cocos (Keeling) ; Îles Marshall ; Îles mineures éloignées des États-Unis ; Îles Salomon ; Inde ; Indonésie ; Japon ; Kiribati ; Macao ; Malaisie ; Maldives ; Micronésie ; Mongolie ; Myanmar ; Népal ; Nouvelle-Zélande ; Pakistan ; Palaos ; Papouasie-Nouvelle-Guinée ; Philippines ; Pitcairn ; République de Corée ; République démocratique populaire lao ; République populaire démocratique de Corée ; Samoa ; Samoa américaines ; Singapour ; Sri Lanka ; Taïwan ; Thaïlande ; Tokélaou ; Tuvalu ; Vanuatu ; Viet Nam.
<b>Europe</b>	Albanie ; Allemagne ; Andorre ; Arménie ; Autriche ; Azerbaïdjan ; Bélarus ; Belgique ; Bosnie-Herzégovine ; Bulgarie ; Ceuta ; Chypre ; Croatie ; Danemark ; Espagne ; Estonie ; Finlande ; Géorgie ; Géorgie du Sud-et-les Îles Sandwich du Sud ; Gibraltar ; Grèce ; Hongrie ; Îles Féroé ; Irlande ; Islande ; Italie ; Kazakhstan ; Kirghizistan ; Lettonie ; Liechtenstein ; Lituanie ; Luxembourg ; Macédoine du Nord ; Malte ; Mayotte ; Melilla ; Monténégro ; Norvège ; Nouvelle-Calédonie ; Ouzbékistan ; Pays-Bas ; Pologne ; Polynésie française ; Portugal ; République de Moldova ; Roumanie ; Royaume-Uni ; Russie ; Saint-Marin ; Saint-Pierre-et-Miquelon ; Saint-Siège ; Serbie ; Serbie ; Slovaquie ; Slovaquie ; Suède ; Suisse ; Tadjikistan ; Tchéquie ; Türkiye ; Turkménistan ; Ukraine ; Wallis-et-Futuna.
<b>Proche et Moyen-Orient</b>	Arabie saoudite ; Bahreïn ; Émirats arabes unis ; État de Palestine ; Iran ; Iraq ; Israël ; Jordanie ; Koweït ; Liban ; Oman ; Qatar ; République arabe syrienne ; Yémen.

<sup>12</sup> Source : [https://lekiosque.finances.gouv.fr/fichiers/guide/Table\\_Pays.pdf](https://lekiosque.finances.gouv.fr/fichiers/guide/Table_Pays.pdf)

# Observatoire du Commerce extérieur 2022

*Avril 2023*

Pour consulter les publications de  
l'IMSEE :  
[imsee.mc/Publications](https://imsee.mc/Publications)

Pour suivre les actualités de  
l'IMSEE :  
[imsee.mc/Actualites](https://imsee.mc/Actualites)

Pour vous abonner à la newsletter  
de l'IMSEE :  
[imsee.mc/Newsletters](https://imsee.mc/Newsletters)

Pour consulter notre page  
LinkedIn :  
[linkedin.com/company/imsee](https://linkedin.com/company/imsee)

Pour consulter notre Dashboard du  
Commerce extérieur :  
[Cliquez ici](#)

INSTITUT MONÉGASQUE DE LA  
STATISTIQUE ET DES ÉTUDES  
ÉCONOMIQUES

9 rue du Gabian  
98000 MONACO  
[imsee.mc](https://imsee.mc)

